



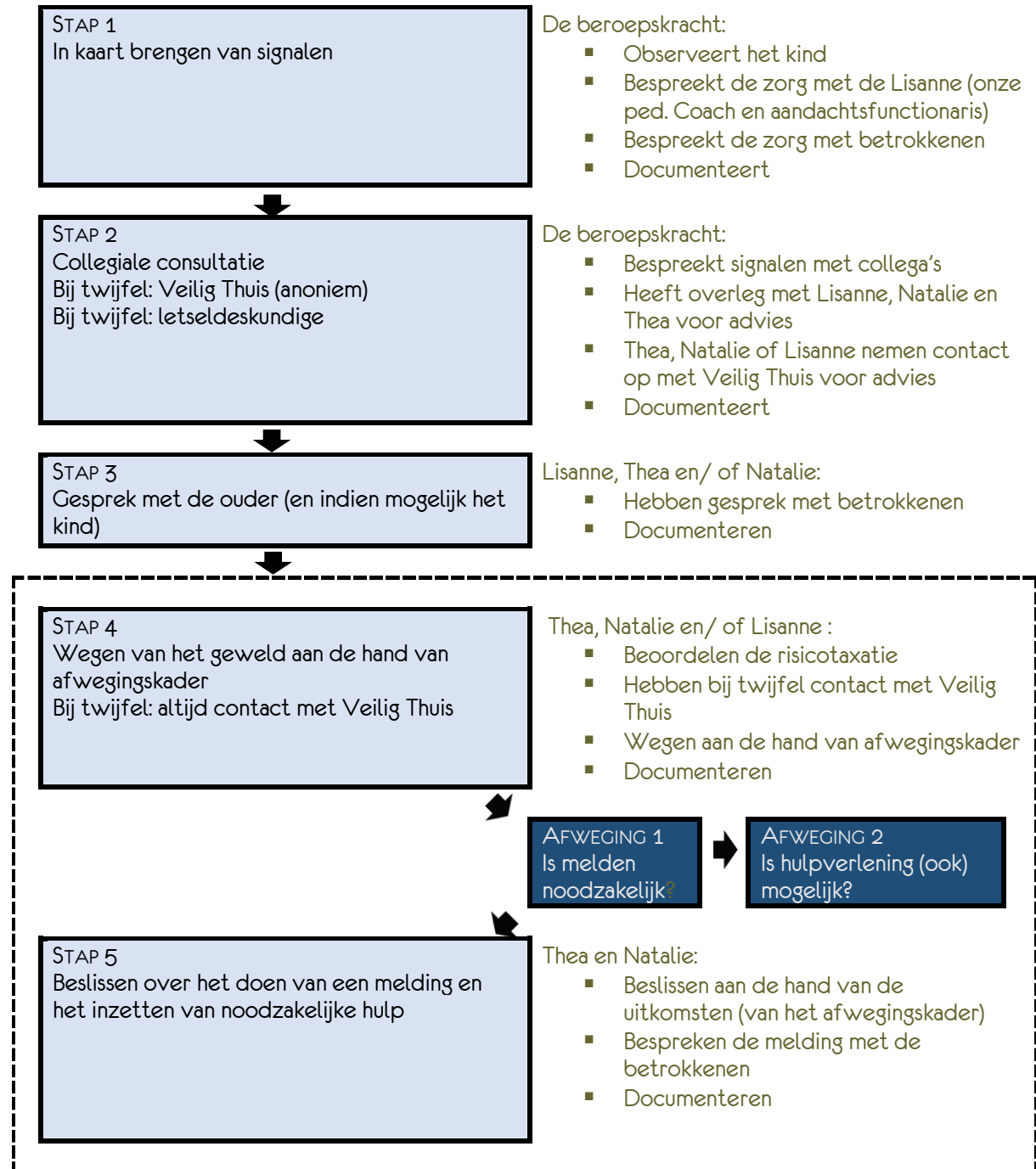
### 13. Protocol Kindermishandeling en grensoverschrijdend gedrag

Waar liggen de verantwoordelijkheden binnen KDV & BSO Onder de Boompjes

- Alle beroepskrachten zijn deskundig in het herkennen en bespreken van signalen die kunnen wijzen op huiselijk geweld en kindermishandeling.
- Onder signaleren wordt verstaan het waarnemen en interpreteren van aanwijzingen in gedrag en lichamelijk welzijn van het kind, in het gedrag van de ouders en in de gezinsomgeving die mogelijk wijzen op huiselijk geweld of kindermishandeling. Deze signalen dienen zo snel mogelijk te worden neergelegd bij Lisanne Slegers, onze aandachtsfunctionaris.
- Onze beroepskrachten zijn ook alert op signalen die wijzen op een geweld- of zedendelict gepleegd door een collega of signalen die wijzen op seksueel grensoverschrijdend gedrag tussen kinderen onderling. Tijdens hun gesprek met Lisanne, die ook onze pedagogisch coach is, staat het protocol van kindermishandeling standaard op het gespreksformulier erbij.
- Lisanne Slegers, heeft een centrale en adviserende rol binnen onze organisatie, ze is naast onze pedagogisch coach ook onze manager en bespreekt regelmatig volgens een vast schema met de beroepskrachten de stappen rond het signaleren en handelen bij vermoedens van huiselijk geweld en kindermishandeling in huiselijke kring.  
Lisanne heeft de HBO opleiding Sociaal Pedagogisch Hulpverlener met uitstroom profiel jeugdzorgwerker, Lisanne staat ook in het kwaliteitsregister voor de jeugd (SJK) ingeschreven.
- Thea en Natalie, dragen de eindverantwoordelijkheid voor de uitvoering van dit protocol. Thea en Natalie dragen er zorg voor dat beroepskrachten binnen de organisatie op de hoogte zijn van de meldcode en er naar kunnen handelen. Het protocol ligt altijd ter inzage in het kantoor op een vaste plaats en moet door de medewerkers afgetekend worden. Natalie is het vaste aanspreekpunt voor Lisanne en er vind elke woensdag een overleg moment plaats waarin deze punten besproken worden.  
Natalie en Thea zijn bij het vermoeden van een geweld- of zedendelict door een collega verplicht om in contact te treden met de vertrouwensinspecteur van de Inspectie van het Onderwijs en doen ook aangifte van een geweld- of zedendelict als er sprake is van een reëel vermoeden.



## Stappenplan/ afwegingskader KDV & BSO Onder de Boompjes



NB. Met Veilig Thuis kan op ieder moment contact opgenomen worden voor (anoniem) advies.